

Укладка напольного покрытия VINILAM CLICK HYBRID

Порядок укладки напольного покрытия VINILAM CLICK HYBRID

Данный вид ВИНИЛАМа очень прост в укладке. Планки соединяются между собой с помощью механического КЛИК-замка. ВИНИЛАМ без проблем укладывается на любую ровную жесткую поверхность без подложки. К тому же его можно использовать с любыми системами подогрева пола до +30°C. Продукт укладывается классическим способом, как ламинат или паркетная доска.

Подходит для укладки в частных домах, офисах, ресторанах, в помещениях с высоким уровнем проходимости.

Размер планки – 1210 мм / 187 мм / 6 мм.

ПЕРЕД УКЛАДКОЙ ВНИМАТЕЛЬНО!!! ПРОЧИТАЙТЕ ДАННУЮ ИНСТРУКЦИЮ ДО КОНЦА.

ПРОСМОТРЕТЬ ВИДЕОИНСТРУКЦИЮ ПО УКЛАДКЕ ИЛИ ЗАДАТЬ ИНТЕРЕСУЮЩИЕ ВАС ВОПРОСЫ МОЖНО НА НАШЕМ САЙТЕ WWW.POLVAMVDOM.RU

Количество материала:

Перед покупкой **VINILAM CLICK HYBRID** необходимо выполнить следующие действия.

- Провести замеры помещения по самой большой длине и ширине, учитывая выступы и проемы
- Просчитать требуемый метраж ВИНИЛАМа для укладки
- С учетом подрезки, рекомендуем добавить к расчетам 5-7% при классической укладке, а при укладке по диагонали до 10%.
- Дополнительные планки понадобятся для исправления ошибок при укладке, а также, при необходимости, для осуществления ремонта пола в будущем.

Требования к помещению и микроклимату в помещении.

Прежде чем производить укладку VINILAM CLICK HYBRID, рекомендуется поддерживать температуру помещения в пределах +20 – 24°C в течение суток до укладки покрытия и двое суток после завершения работ. За три дня до начала работ необходимо отключить подогрев пола (если таковой у вас имеется). Вновь включить его рекомендуется не ранее чем через пять дней после окончания укладки. Пачки с ВИНИЛАМом должны находиться в помещении не менее трех суток, для того чтобы продукт был теплым. Планки из пачек вынимать не следует. Пачки складывают не более трех одна на одной, при этом расстояние между рядами должно составлять не менее 10 см. К моменту укладки ВИНИЛАМа все отделочные работы должны быть завершены. Укладку можно производить



только в остекленных помещениях с постоянной температурой не ниже +20°C и относительной влажностью не более 60%. Относительная влажность стяжки не должна превышать 5%.

Непосредственно перед укладкой необходимо выполнить тщательную уборку помещения, чтобы пыль, грязь и другие частицы не попали на механический замок CLICK и не остались под ВИНИЛАМом, от этого зависит качество укладки и дальнейшей эксплуатации напольного покрытия.



Вынимать планки из упаковки следует буквально перед началом укладки, в запечатанном виде они защищены от загрязнения и полностью готовы к работе. При укладке ВИНИЛАМа в помещениях с возможной повышенной влажностью в процессе эксплуатации (подвальные, полуподвальные помещения, и т. п.) на основание под ВИНИЛАМ предварительно следует уложить полиэтиленовую пленку на всю площадь помещения. От соблюдения данных правил зависит надежность соединения планок, качество и срок службы вашего пола. Напольное покрытие ВИНИЛАМ отвечает высоким стандартам качества и является влагостойким материалом, на котором не образуются плесень и грибки. В то же время повышение влажности основания в процессе эксплуатации может спровоцировать появление грибков и плесени на старой поверхности. Для исключения подобных проблем основание рекомендуется обработать защитными средствами.

НЕ РЕКОМЕНДУЕМ. Производить укладку напольного покрытия ВИНИЛАМ параллельно с другими строительными или ремонтными работами, при которых образуется много пыли. В случае неизбежности проведения подобных работ накройте напольное покрытие плотной тканью или полиэтиленовой пленкой.



Требования к основанию для укладки ВИНИЛАМА

Самый главный тезис в укладке – VINILAM CLICK укладывается на любую ровную жесткую поверхность – БЕЗ ПОДЛОЖКИ и не приклеивается к основанию!

ВИНИЛАМ идеален для самостоятельной укладки. Благодаря тому, что планки гибкие и не клеятся к полу, VINILAM CLICK HYBRID не нуждается в выравнивании основания подложкой до идеального состояния.

- Бетонная стяжка (крупные выбоины и трещины необходимо заполнить качественной шпаклевкой или другой цементирующей смесью)
- Наливной пол – главное условие монтажа ВИНИЛАМА на наливной пол, это соблюдение сроков застывания смеси, что бы она была твердой и с относительной влажностью не более 5%. Относительная влажность замеряется влагомером. Если у Вас нет влагомера, можно сделать замер влажности следующим образом. Вырезать из полиэтиленовой пленки кусок размерами 1метр на 1 метр, и приклеить его по периметру скотчем на наливной пол, на ночь. Если на утро с внутренней стороны пленки видны капли влаги, значит основание еще не достаточно просохло, и еще надо подождать как минимум 3-5 дней, прежде чем монтировать ВИНИЛАМ.-
- Полы из дерева, ламината, фанеры, OSB, ДСП (данная поверхность должна быть крепкой, ровной, «не гулять», без значительных прогибов и перепадов. Если есть перепады, их можно убрать шлиф машинкой).
- Керамическая или каменная плитка (должна быть без значительной рельефности лицевой поверхности, хорошо заметные неровности и не качественные швы между отдельными плиточками, следует заделать высококачественной цементирующей смесью или шпаклевкой).
- Линолеум (данная поверхность должна быть надежно прикреплена к основе и не иметь значительных повреждений). Ни в коем случае нельзя укладывать ВИНИЛАМ на вспененный линолеум с большой толщиной. Так как этот линолеум мягкий, и он будет прогибаться в процессе эксплуатации под Вашими ногами или под ножками мебели.

В качестве основы можно использовать практически любые напольные покрытия, обладающие прочностью, целостностью и жесткостью. Но вы должны понимать: если у вас не совсем ровная поверхность основания, есть перепады и неровности, то при укладке на такую поверхность **VINILAM GRIP STRIP (ГРИП СТРИП)**, он будет, за счет своей эластичности, как бы скрывая – повторять, все неровности Вашего основания. Напольные покрытия ВИНИЛАМ, рекомендуем укладывать, только на один слой предыдущего напольного покрытия.



Порядок выполнения работ

Для укладки вам понадобятся следующие инструменты: карандаш, линейка, рулетка, нож, ножницы, молоток и подбивная планка

Фото 1.



Планка в напольном покрытии VINILAM CLICK HYBRID изготовлена из прочного экологически чистого винила. Сверху на планку нанесена декор-фактурная пленка, а поверх нее – трехкомпонентный износостойкий защитный слой. В состав защитного слоя входят полиуретан (PU), керамическая крошка (CB) и ультракомпонент, защищающий от ультрафиолетового света (UV). По периметру всей планки нарезан замок, который называется механический CLICK-замок. Он очень легко защелкивается и в процессе эксплуатации может выдерживать большие нагрузки на разрыв, при этом не расщелкивается и не расходится. Этот вид ВИНИЛАМа более требователен к подготовке основания. В частности, в данном случае необходимо намного более ровное основание, чем для VINILAM GRIP STRIP (ГРИП СТРИП). VINILAM CLICK HYBRID укладывается на любую ровную, твердую, жесткую поверхность БЕЗ ПОДЛОЖКИ.

1. Начинать укладку следует из угла комнаты, слева направо.

Вынимаем из коробки планку, укладываем ее на пол, оставляя тепловой зазор между планкой и стеной не менее 3 мм, но не более 5 мм. После полной укладки вспомогательные материалы (в нашем случае дистанционные крестики), с помощью которых мы обеспечивали тепловой зазор, необходимо извлечь, чтобы между планками и стенкой по всему периметру остался тепловой зазор 3-5 мм.

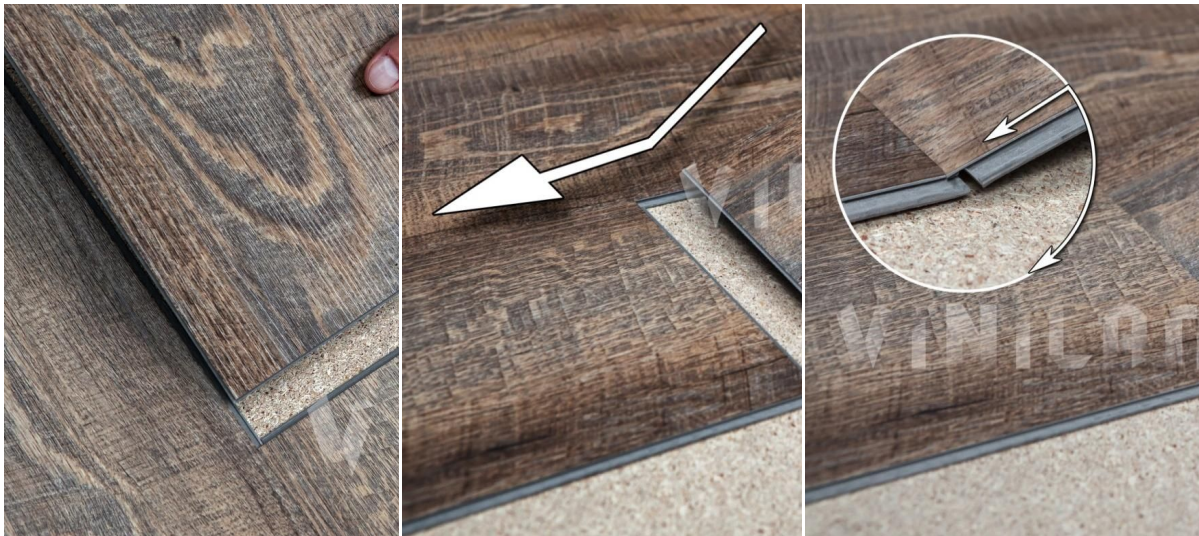


Фото 2.



2. Вынимаем вторую планку, подводим ее поперечным замком под углом к той планке, которая лежит на полу, и защелкиваем ее.

Фото 3. Фото 4. Фото 5.



После этого в обязательном порядке необходимо подбить планку, которую уложили, к планке, к которой присоединили. Для подбивки используем молоток и подбивочную планку. Направление подбивки всегда должно быть перпендикулярно к замку, по которому соединены планки. Подбиваем по всей ширине планки. Причем делаем это так, чтобы не было видно щелей и зазоров, но в то же время следим за тем, чтобы не повредить замок в месте подбивки.



Фото 6.



Таким образом укладываем весь первый ряд. Внимательно и ответственно укладываем планку за планкой, особое внимание обращая на то, чтобы они не выступали в стороны одна относительно другой, а стали ровной монолитной полосой. Если вы присоедините планку к планке и они хоть на 1 мм будут выступать одна относительно второй, то когда вы приступите к укладке второго ряда, в месте, где планки выступают, уже будет образована щель. От укладки первого ряда зависит качество укладки во всем помещении.

Фото 7.

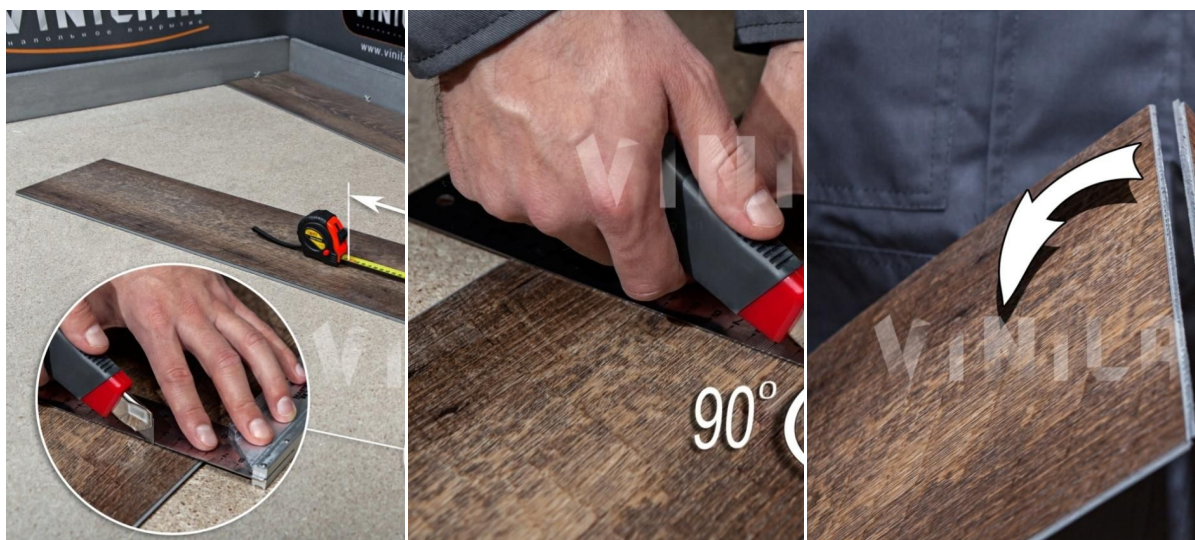


Укладку второго ряда и всех последующих можно выполнять с любым смещением планок, однако самыми распространенными являются смещения на $\frac{1}{3}$ или $\frac{1}{2}$ часть.



3. Укладывая второй ряд СЛЕВА НАПРАВО, берем планку ВИНИЛАМ CLICK HYBRID, отмеряем ее на 1/3 часть, используя нож и линейку, под углом 90° делаем надрез, а затем разламываем планку на части.

Фото 8. Фото 9. Фото 10.



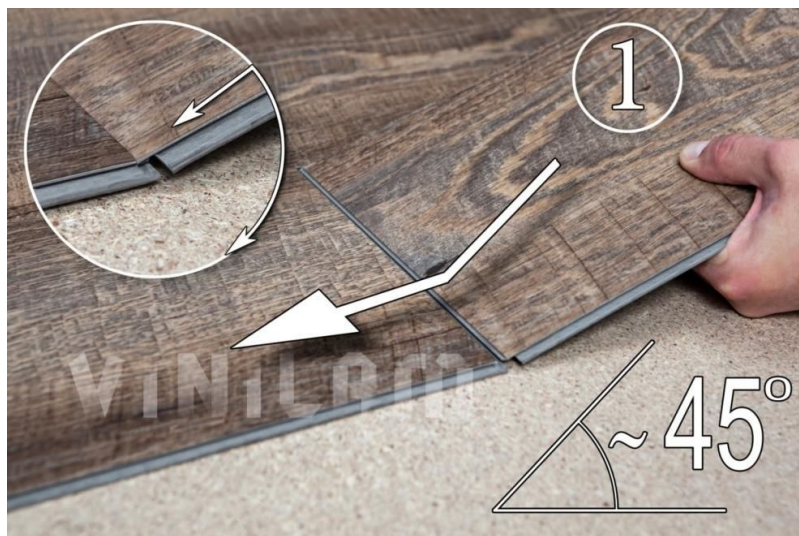
Отрезанным краем подводим к стенке, оставляя тепловой зазор 3-5 мм, подводим под углом продольным замком и защелкиваем ее по продольному шву к планкам первого ряда.

Фото 11. Фото 12.



4. Потом берем целую планку, защелкиваем ее сначала по поперечному замку.

Фото 13.



Затем приподнимаем чуть-чуть весь ряд, прикладываем усилие в сторону планок, к которым присоединяем. При этом планка, которую укладываем, будучи уже защелкнутой в поперечном стыке, немного смещается в поперечном стыке в сторону уже лежащего ряда планок, и защелкиваем ее по продольному шву.

Фото 14.



И так до конца ряда. Все остальные ряды укладываются по тому же принципу.



Фото 15.



После укладки каждой планки и после укладки каждого ряда обязательно нужно сделать круговую подбивку всех планок (подбивную планку вы можете купить либо взять у наших дилеров на время укладки).

Фото 16. Фото 17. Фото 18.



ВНИМАНИЕ! ЗАПРЕЩЕНО!

Ни в коем случае нельзя начинать укладку VINILAM CLICK HYBRID сразу после того, как вы внесли продукт с холодной улицы в теплое помещение. Ни в коем случае нельзя укладывать под VINILAM CLICK HYBRID подложку, которая обычно укладывается под классический ЛАМИНАТ.

ЗАЩИТА ПРИ ЭКСПЛУАТАЦИИ!

Для защиты ВИНИЛАМа от загрязнений у входа в помещение, с улицы, рекомендуется положить металлическую сетку – очищать грязь с подошв обуви, а также плотный щетинистый коврик или ворсистый коврик непосредственно в зоне входа в помещение, где лежит ВИНИЛАМ.



При использовании кресел на колесиках (рабочее место) рекомендуем приобрести специальный защитный коврик для пола. На ножки мебели лучше надеть защитные накладки. Оставшиеся после укладки невостребованные планки в дальнейшем могут пригодиться для ремонта вышедших из строя. Их следует аккуратно завернуть в полиэтиленовую пленку и положить, желательно в горизонтальном положении, на хранение.

Не рекомендуется применять ВИНИЛАМ в помещениях с активным механическим воздействием, интенсивным воздействием абразивных материалов, жиров и масел.

Эксплуатация пола возможна сразу же после его полной укладки и после качественной прокатки всех стыков прокаточным роликом.

Легкого и приятного Вам ремонта



ВИНИЛАМ и ТЕПЛЫЕ ПОЛЫ

Все виды напольного покрытия винилам можно монтировать поверх любых систем подогрева пола (кроме пленочных систем подогрева пола), но при этом следует учитывать, что система подогрева пола должна работать исключительно по своему прямому назначению, а не в качестве отопления помещения.

Рекомендуемая температура, до которой можно нагревать теплые полы, составляет +30 °С.

До этого температурного показателя никаких физических или механических изменений с напольным покрытием винилам VINILAM не произойдет. Заводская гарантия на напольное покрытие распространяется лишь в случае его использования исключительно в диапазоне подогрева основания, на котором оно лежит, – от 0 до +30 °С.

В случае если винилам длительное время используется при температуре подогрева пола выше +30 °С, возможны изменения структуры, формы или эксплуатационных характеристик, которые не могут быть учтены заводом-изготовителем, и, соответственно, гарантия в таких случаях на данную продукцию не распространяется.

Включать систему подогрева пола можно не раньше чем через 72 часа после укладки.

Повышать или понижать температуру нужно плавно по 5С0 каждые пять часов.

Если винилам смонтирован поверх водяных теплых полов и на входе теплоносителя нет датчика температуры, то гарантия на винилам в таком случае не распространяется.

Если винилам смонтирован поверх электрических теплых полов и на входе нет датчика регулировки температуры с индикатором, то гарантия на винилам в таком случае не распространяется.

Легкого и приятного вам ремонта!

